

# JAPANNSKE PILLERER



**To nye high-end pick-upper med japanske rødder. Den ene dog med et kendt skandinavisk navn på stamtræet.**

**D**et er en uhyre krævende opgave at konstruere en topklasse pick-up – helt fra scratch – udelukkende baseret på egne ideer. Udfordringen er ikke mindre her ved indgangen til digitalæraen, hvor mange af branchens giganter, én efter én, lader analogprincippet gå på pension, og overlader de tilbageværende markedsandele til nichefabrikanterne.

Beslutningen om for alvor at forsøge sig som pick-up fabrikant udspringer som regel af store personlige ambitioner om at basere en serieproduktion på basis af en enkelt møjsommeligt tilvejebragt og fintrimmet prototype. Med det udvalg i metallegeringer og andre

avancerede materialer, industrien i dag råder over, kan det fra starten vise sig at være meget omfattende at gennemgå hele repertoireet og selekttere det helt rigtige materiale i hver enkelt tilfælde – til den udvendige krop, det indre chassis, nålearmen, gummiophænget, diamanten osv.

I praksis er det oftere reglen end undtagelsen, at de til produktionen leverede stumper fra underleverandørerne viser sig at være behæftet med hidtil upåagtede skavanker, eller slet og ret afviger afgørende fra de oprindelige materialeprøver som anvendtes til prototypen. For ikke at tale om prisen, der næsten altid viser sig at være højere end kalkuleret.

Hvad gør man så? Tiden iler, mens manden nøler .... Skal man træde varsomt og vente med at realisere sin drøm til en anden og bedre gang – eller tør man satse og producere det hele selv, om ikke med egen hånd, så dog i eget hus? Hvis ambitionsniveauet er tilstrækkeligt højt og visionerne om det endelige produkts kvalitetsmæssige formåen intakte, fremkommer der i reglen et positivt resultat ad åre. Som i de to tilfælde fra "Solens rige", der ligger til grund for denne test.

Men processen medfører ofte, at fabrikanten må acceptere kompromiser, alene fordi han ikke kan være alle steder på een gang. Promotion og salg må næsten altid overlades til andre etablerede, der så helt uvilkårligt begynder at stille modkrav om ændringer eller modifikationer ved konstruktionen, ud fra rent kommerциelle hensyn. Slutresultatet viser sig derfor – ikke overraskende – at afvige noget fra det oprindelige mål. Resultatet kan tillige falde indbyrdes forskelligt ud, i to ellers næsten parallelle tilfælde, som vi her kigger nærmere på.

### Miyabi MCA, beskrivelse

Om denne håndbyggede konstruktion fra Japan foreligger der i skrivende stund kun yderst sparsomme oplysninger. Konstruktøren – en yngre japansk ingeniør af sky natur, vil ikke have sit navn ud til offentligheden, og taler kun sit modersmål. Al kommunikation foregår via handelsselskabet Elnic Sound Laboratory.

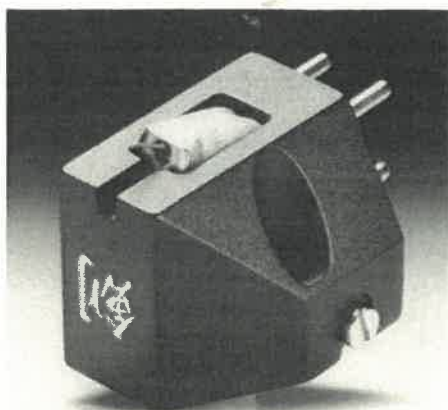
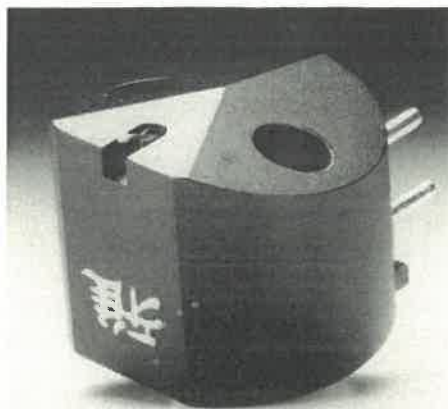
Importøren for Skandinavien kommenterer da også udpræget kort om Miyabi MCA: "Bør ikke beskrives, skal høres". Der henvises alene til en medfølgende papirsstrimmel, hvor der ud over databladet kun redegøres i generelle vendinger om MC-princippets stærke sider ved musikreproduktion.

Af relevante detaljer kan derfor kun anføres den usædvanligt lille og derfor næsten usynlige diamant med betegnelsen P-H Semi Line Contact, en slibning, som eksempelvis også de bedste Kiseki og Koetsu konstruktioner benytter. Nålearmen, der angiveligt er to-delt, var oprindelig af titanium, men skal være blevet erstattet af et ikke nærmere specificeret materiale, der blot beskrives som unikt (!). Vi gætter på en aluminiumlegering med høj egendæmpning.

Spolernes impedans opgives til 4 ohm, og udgangsspændingen til knapt 0,3 mV (opgives som 0,25 mV ved 3,54 cm/sek), altså lige i grænseområdet for, hvad de mest støjsvage RIAA-indgange formår at forstærke uden head-amp eller step-up transformer.

Den sorte, cylindrisk formede krop virker mekanisk helt død, og er desuden meget solid, hvorved Miyabi MCA's vægt kommer helt op på 13,5 gram. Det mellemstive ophæng med angiveligt ekstraordinær linearitet i fjedringen, fordrer ifølge fabrikanten et nåletryk på omkring 1,8 gram.

Forreste del af kroppens cylinderform er skåret af forned, hvorved der dannes en ret linie, der ved spejling mod pladevinylet kan bruges til visuel justering af den horisontale hældning.



**TEST:**

Miyabi MCA leveres i en diskret, nydeligt forarbejdet træ-cylinder, og det samlede førstehåndsindtryk af dette produkt går i høj grad på at være resultatet af en ambitiøs håndværkers stræben mod det perfekte. Meget lig erindringen af de allerførste, håndsamlende Koetsu produkter.

### Afprøvning og lyttevurdering, Miyabi MCA

Hvis man helt uforvarende kommer til at lægge sine veloplagede musikører til en velkendt indspilning af et symfoniorkester med Miyabi MCA som rilleaftaster, vil man i de fleste tilfælde uvilkårligt spidse øren og sætte fantasi i gang med et "hvorfor?"

Det skete virkelig for en lyttepanel deltager, da han som den første ankom til stedet, mens en velkendt og skattet, omend noget lyst og hårdt klingende Decca-optagelse var ved at blive afspillet over det velkendte referenceanlæg. Værten havde da været ude på altanen

for at trække lidt frisk luft, og da han trådte ind i stuen, blev han omgående bombarderet med spørgsmålet om det var en helt ny skæring af den velkendte optagelse, der var årsagen til den uvant bløde og afslappede klang. Det var det ingenlunde, men det var Miyabi MCA, som den just ankomne intetanende for første gang havde lagt øre til.

Til en nærmere forklaring på denne meget illustrative hændelse hører med, at han omgående havde bemærket lydforskellen og havde indtaget sin vante plads for at vedervæge sine øren. Han havde ikke ulejlighet sig helt hen til grammoderen, men blot gået ud fra, at det var det sædvanlige eksemplar af Mark Levinson MLC 1 (testet i april 81), der sad på FR 64 FX tonearmen – denne nu udgæde MC-konstruktion har nemlig en rund, helt sort krop, næsten mage til Miyabi MCA.

Men forskel i klangen var der altså. Helt klart blødere, måske tillige en smule varmere, og især harmonisk meget rigt struktureret hele vejen – dvs. modsat den klinisk nøgne klangkarakter.

Heri består der essentielle karakteristik af denne lidt hemmelighedsomgærdede Miyabi-konstruktion specielle egenskaber som musikformidler. Rent tonebalancemæssigt aner man ganske vist en ubetydelig hævn over 10 kHz og en lettere opsvulmen i den dybeste bund, men det er alligevel selve klangkonstruktionen, der stjæler billedet. Fordi Miyabi MCA hverken præges af klokkeklangagtig eller sonor karakter, og i det store og hele forekommer homogen og afbalanceret, hvad øvrige reproduktionsparametre angår.

Ser man med andre ord bort fra den udpræget "frodige" og meget behagelige klangkarakter, kan Miyabi MCA udmærket karakteriseres som en ganske anonymt fremtrædende musikformidler i begrebets positive betydning. Den er således helt fri for opstartmarkeringer ved transientindslag og jævnt tilfredsstillende ved selve transientforløbet – men virker ingenlunde decideret mageliggjort i stil med den oprindelige Ortofon MC 30 eller den nu ligeledes udgæde FR 201.

Miyabi MCA kan udmærket affyre en bragende tju-bang kanonade, når man b'er den om det. Den er endvidere rimeligt kontureret hele vejen, men altså ingen detaljeanalytiker af format. Den ofte med hårdhed associerede ulige ordens forvrængning er der ikke meget af, medens intermodulationen efter gengivelsen at dømme ligger på middelniveau. Men andre ord ikke nogen decideret anfører på nogen af disse felter, men generelt noget over eller omkring gennemsnittet for prisklassen. Deciderede skavanker er der slet ingen af.

Tilsvarende synes det at ligge med evnen til at formidle et autentisk stereobillede. Transparensen er tilfredsstillende, bredden og dybden i det rimeligt åbne lydbillede upåklagelig, og de enkelte udøvende forekommer at indtage deres nøje afgrænsede pladser på det afbildede sceneri. Dog virker det som at de ikke har ret meget albuenum imellem sig, formentlig på grund af Miyabi's lidt handikappede mikrodetaljeopløsning i højfrekvensen, stadig vurderet på basis af prisklassen.



## JAPANSKE PILLERIER

pick-uppen, så er redaktionen kommet i besiddelse af praktisk taget alle relevante oplysninger om Tsurugi Ceraloy konstruktionen, der ligeledes må kunne rubriceres som frugten af flere års eksperimenter og stræben efter den perfekte musikproduktion.

Læsere med god hukommelse vil nok erindre, hvordan det i sin tid (oktober 1982) lykkedes "high fidelity" at aflive myten og rygterne om den dengang så hemmelighedsomgærdede konstruktør af Koetsu pick-uppen, Yoshiaki Sugano. Det skete i den omfattende artikel "Fra sværd til pick-upper", takket være bladets mangeårige Japan-korrespondent Stig Inge Bjørge, der selv er opvokset i Norge som Hi-Fi entusiast, men siden 1980 har været bosat i Japan.

Stig blev hurtigt fascineret af Sugano og sidenhen af manden bag Highphonic konstruktionerne, Aoki. Fascinationen gjaldt formentlig ikke mindst japanernes åbenlyse talent for at perfektionere det stykke finmekanik, en moderne MC-pick-up udgør. Det førte efterhånden til ambitionerne om at lancere en avanceret MC-konstruktion under eget varemærke. Stig I. Bjørge's virksomhed, Scan-Tech Co. Ltd., er såmænd i dag ansvarlig for en stadig voksende produktion af pick-upper til flere distributører verden over, deriblandt de to modeller Boron og Ceraloy under eget varemærke, Tsurugi.

Stig fortæller, at han oprindeligt lagde ud med en modificeret Supex-konstruktion under navnet Shogun. Han kom derigennem blandt mange andre i forbindelse med amerikaneren, Jonathan Carr, musiker og lidenskabelig audiofil, og de nåede blandt andet til enighed om at konstruktionen, mekanisk set, ikke var solid nok til High-End formål.

Nye prototyper blev udformet med henblik på en grundig udvælgelse af materialer på basis af lytteevaluering, og efterhånden kom man frem til de dele, der i dag benyttes i Tsurugi konstruktionerne. I mellemtiden var Supex-folkene imidlertid blevet trætte af at udfærdige de mange prototyper, uden at det førte til nogen nævneværdig masseproduktion, og forlangte da højere priser. Stillet heroverfor valgte Scantech Co. at tage udfordringen, og begyndte selv at samle de første modeller.

Uden eget distributionsapparat, valgte man i 1987 at skræddersy en OEM-udgave til en amerikansk High-End fabrikant. I august 88 blev efterspørgslen så stor, at der var økonomisk grundlag for at ansætte en japaner, Mishima, der tidligere samlede prototyper for Supex, til varetagelse af udviklingen og produktionen.

I dag er det således trioen Mishima, Carr og Bjørge, der styrer udviklingen i denne nichefabrikation af High-End MC-pick-upper, af hvilke den dyrere variant Spectral har fået en usædvanlig god kritik i TAS-magasinet i USA. Tsurugi-udgaven med en identisk udseende indmad skal være en lidt mere forenklet konstruktion, og formentlig samlet under lidt slækkede tolerancekrav, for at gøre prisen mere attraktiv.

Tsurugi leveres, som nævnt beskrevet, i to varianter, den solidt opbyggede Boron til ca.



kr. 5.500,- og feinschmecker-udgaven Ceraloy til knapt kr. 7.000,-. Udover nålearmen af det sjældne materiale Ceraloy – en blanding af keramisk materiale og en aluminium/magnesium legering – kræver denne mere ømfindtlige konstruktion en mere tidskrævende justering af sit tre-dobbelte gummidæmpningsarrangement. Men fælles for dem er den solide platform eller base af en magnesium/aluminiumlegering, med en stor anlægsflade mod pick-up huset.

Videre oplyser den grundige, engelsksprogede brugsvejledning, at den meget lavimpedante konstruktion (2 ohm) er baseret på et jernanker viklet med PC-OCC monokrystallinsk kobbertråd af bedst tilgængelige art i dag. Diamanten er en miniature Ogura Jewel PA-Line-Contact slibning, og output er på 0,2 mV. Det skulle ifølge fabrikanten række til en forstærkning via den traditionelle MM-indgang (47 kOhm), der anbefales, men også MC-indgange og step-up transformere kan benyttes ved lavere belastningsimpedanser.

Som noget specielt anbefaler fabrikanten trænedede audiofiler forsigtigt at afmontere pick-uppens ydre skjold, hvorved totalvægten daler fra 9 til 6 1/2 gram. Det sker på baggrund af den erkendelse, at det ydre skjold i princippet i denne konstruktion ikke kan have nogen positiv indflydelse på gengivelsen i sig selv, højst degradere den mere eller mindre, afhængigt af egendæmpningen og den mekaniske kobling til resten af pick-uppen. Skjoldet kan naturligvis påmonteres igen efter brug eller ved transport, men man skal endelig passe på under operationen ikke at lade den kraftige magnet hive mini-skruetrækkeren ud af fingrene med risiko for at tørne mod pick-uppens ældre dele, der som nævnt er meget ømfindtlige på denne konstruktion. Anbefalet nåletryk på 1,8 – 2 gram.

Tsurugi Ceraloy leveres i en nydelig matsort

Den blødgørende klangstruktur ved Miyabi MCA har også en anden praktisk fordel. I kombination med visse tonearme som SME V og den jugoslaviske Stogi, kan førømtalte tendens til at svulme op i bunden tage overhånd i det samlede klangbillede, og det kalder på en afvejning i modsat ende af frekvensskalaen. Det kan udmærket effektueres ved at belaste denne 4-ohms konstruktion med op til 100 eller 200 ohm på indgangen. Og det vel at mærke uden at klangen derved går over i det noget tilspidsede eller aggressive, som det gælder for flertallet af markedets kurrante konstruktioner. Miyabi bliver i hovedsagen blot lysere i klangen ved denne operation, og de øvrige kvaliteter forbliver helt intakte. Stemmernes S-lyde bliver altså heller ikke kunstigt betonet.

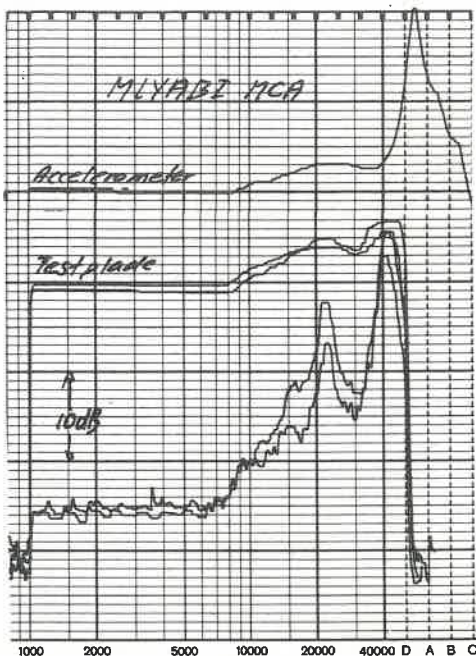
Men derfor kan det nu ikke benægtes, at Miyabi MCA har det bedst i tonearme med indvortes forkablings af sølvtråde (eller andet "diskantet" materiale) og en opstrammet, slank baskarakter. Rent datamæssigt skulle den også foretrække de stivere, mellemtunge armkonstruktioner, medens kravet til tonearmens egendæmpning ikke forekommer at være afgørende på subjektivt grundlag. Miyabi MCA synes ikke at svulme ekstra op i bunden ved overgang fra f.eks. en Mørch UP-6 (rødt armrør) til den langt tungere FR 66 S tonearm.

Miyabi MCA med den meget lineære fjedring i nålearmesophænget virker praktisk taget fuldt tilspillet af fabrik, og den klarede samtlige paragraffer i Mørch-armen med glans ved 1,8 grams nåletryk. Tunge besætninger eller dybe orgelpedaler voldte overhovedet ingen kvaler.

### Tsurugi Ceraloy, beskrivelse

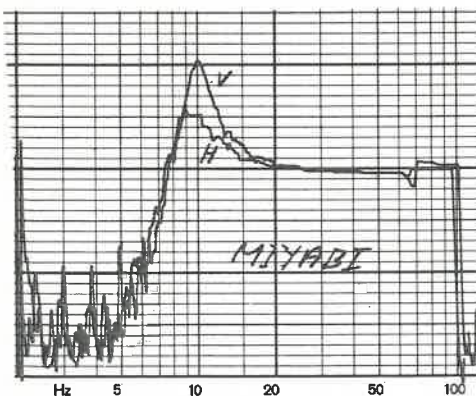
I modsætning til de sparsomme oplysninger vedrørende ophavsmanden til Miyabi MCA





Alle målinger viser meget fin balance mellem de to kanaler. I lighed med f.eks. Orlofon har Miyabi MCA også fået en betoning på ca. 5 dB op til 50 kHz. Det ret glatte forløb er resultatet af en heldig dæmpning af nålearmsresonansen. Denne ligger ved ca. 22 kHz, hvilket indikerer et lidt tungere diaman/nålearmssystem end gennemsnittet.

Accelerometermålingen matcher fint testplademålingen til 50 kHz, og viser vinylresonansen ved ca. 55 kHz.



I lavfrekvensenden kommer armresonansen netop op på 10 Hz for den ca. 14 g tunge pick-up. Der er tegn på at der kan provokeres en lille resonans i armen ved 70 Hz. Det kunne næsten forventes med det stive nåleophæng, der uvægerligt transporterer mere vibrationsenergi til armen end et let...

æske med det japanske logo som eneste påskrift - i diametral modsætning til mere kommerzialiserede produkters skrigende farvelader og overflod af superlativer. Der medfølger skruer til fastspænding via huller i tonearmshuset, idet Tsurugi platformen er forsynet med gevind, der overflødiggør møtrikker.

Stig I. Bjørge hævder i øvrigt at have fundet frem til en modifikation af Koetsu-konstruktionerne, der angiveligt forbedrer disses neutralitet uden at sætte de meget værdsatte stereoperspektiviske kvaliteter over styr.

## Afprøvning og lyttevurdering, Tsurugi Ceraloy

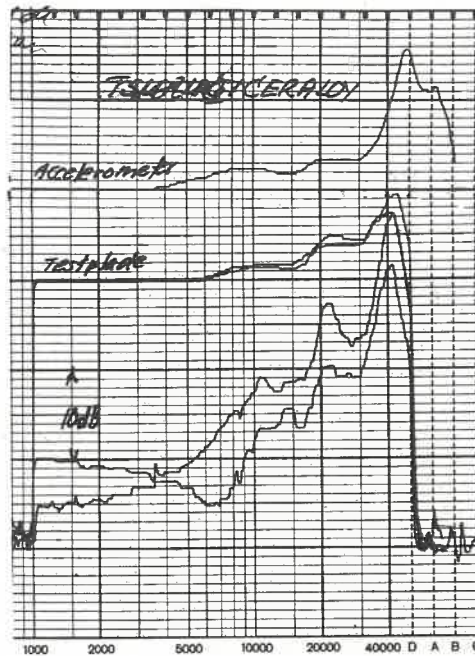
At skifte direkte fra den generelt afslappede og overvejede helhedsfokuserende Miyabi konstruktion til en Tsurugi Ceraloy er, som at foretage en rejse mellem to helt forskellige verdener. Nu er det nøgenhed og objektivitet, der helt igennem præger tonalstrukturen, og udpensling af detaljer er tydeligvis også sat i højsædet.

Bedømmer man selve klangbalancen på testeksemplaret, er der to felter, man godt kunne fristes til at modificere en lille smule, såfremt en helt perfekt equalizer kunne tilvejebringes: En jævn udglatning af toppen over 8 kHz og en minimal dæmpning af et par oktaver omkring 800 Hz. Den på frekvenskurven dokumenterede hævnning i toppen gør nemlig de mest hørfrekvente instrumenter som fløjte, triangel, bækken m.m. en anelse lysere og mere tilspidsede, end resten af besætningen.

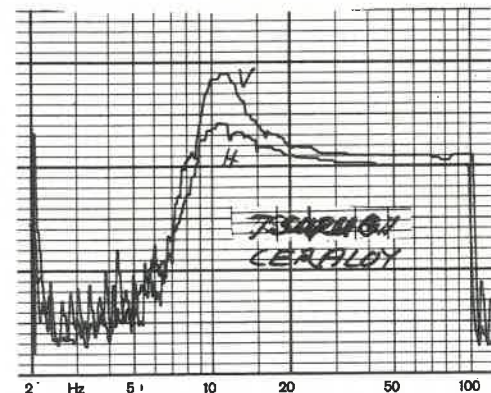
Navnlig i forbindelse med menneskestemmer - især tenor og alt - bemærker man en mild form for massivitet, der nok skærper kontrasten og artikulationen, men samtidigt tilfører stemmerne, og til en vis grad også flere træblæsere, en vis dominans i helhedssammenhængen. Man kunne også beskrive sidstnævnte klangfænomen som en lidt mere høj-røstet deklamation fra stemmer og visse træblæsere i forhold til det imaginære ideal.

For dybttonens vedkommende var meningerne i lyttepanelet lidt delte med hensyn til spørgsmålet om aperiodicitet. Karakteren over kontrabasser bar præg af god kontantheit og tilpas stramhed, men ved transientafslutningerne mente flere at spore en tendens til treven eller langtrukkenhed, når man sammenligner direkte med bl.a. konkurrenter fra Dynavector og Kiseki.

En relevant medkommentar til anken over den lettere tilspidsethed i diskanten vil naturligvis være spørgsmålet om, hvorvidt testeksemplaret - trods næsten daglig ekcersits i flere måneder - reelt har været helt tilspillet. Konstruktionens angiveligt tre-dobbelte gummidæmpning medfører øjensynligt en fjedereffekt, der virker ulineær og lidt overdæmpet. Meget lig den på helt friske eksemplarer af de stiveste Koetsu og Kiseki konstruktioner, som i flere tilfælde har vist sig først at være helt tilspillet efter godt et års tid. Så heller ikke i tilfældet Tsurugi Ceraloy bør man sige "aldrig" hvad angår muligheden for en homogenisering af den øverste top i forhold til resten af spektret.



Begge frekvensresponsemålinger stemmer fint overens. Den tilstræbte hævnning mod 50 kHz er ikke helt glat. Nålearmsresonansen ved godt 20 kHz er ikke helt optimalt dæmpet, og vinylresonansen ved 50 kHz præger også forløbet.



Armresonansen er velplaceret og viser en rimelig god dæmpning, så der kun er en top på 3-4 dB i vandret plan.

Men nu til alt det afgjort positive ved konstruktionen. Den er først og fremmest - som nævnt indledningsvis - en helt igennem "usminket" og uforfærdet, for ikke at sige skånselsløs meddeler til den opmærksomme lytter af, hvad der gemmer sig af toner og detaljer i pladerillerne. Rub og stub, godt og skidt. Take it or leave it!

En sådan udpræget hang til analytiskhed kan naturligvis spolere lytteformøjelsen for de fleste, såfremt man ikke indfrier Tsurugi konstruktionens krav til den efterfølgende forstærkning, ikke mindst RIAA-indgangstrinnet. Især MC-indgangene på transistoriserede forstærkere kan været plaget af enten "mikrofonieffekter" eller diverse maskerende forvrængningsformer, og begge dele bliver



## JAPANSKE PILLERIER



nådesløst afsløret med Tsurugi konstruktions nøgenhed og impulspræcision – den er overhovedet ikke skæmmet af nogen former for klokkeklang eller deslige i toppen.

På den baggrund er det meget forståeligt, at fabrikanten primært anbefaler at benytte MM-indgangen (47 kOhm) på forforstærkere med lavt susniveau i RIAA-delen. De skal helst også være karakteriseret ved en distinkt og letlydende diskantproduktion, en ru eller grovkornet klangstruktur i toppen går ikke an, ifølge Stig I. Bjørge.

Er de nævnte betingelser i afspillekæden til stede, kan Tsurugi Ceraloy efter testeksemplaret at dømme med andre ord ikke anklages for at virke så overanalytisk, at myriader af mikrodetaljer synes at kappes om lytterens opmærksomhed, på bekostning af helhedsoverblikket. Det til trods for, at testeksemplaret altså forekom at granske mikrodetaljerne så suverænt, at ingen i lyttepanelet ville drømme om at lade den retippe med en Van den Hul 1 eller Micro Ridge eller anden superkrum nålespids. Det er ellers hændt flere gange med positivt resultat ved andre japanske konstruktioner udstyret med Ogura's fineste nålespids.

Men med de forforstærkerkonstruktioner i High-End kategorien, vi disponerer over, og som samtidig er et udsnit af de tilgængelige på det danske marked, forekom Tsurugi's udgangsspænding på 0,2 mV ikke at være nok til helt at undgå baggrundssus på MM-indgangen. Der var også mere spændstighed i instrumenternes klangflader, når vi eksempelvis aflyttede via Ortofon's T-3000 transformator med ca. 3 ohm på indgangen (fast), eller via MC-indgangen på det separate Dali RIAA-trin, alternativt Primare forforstærkeren i modificeret udgave, begge med 20 ohms belastning på indgangen. Så vores subjektive udsagn er primært baseret på disse tre MC-forstærkningsled, helt kvalificerede til formålet efter vort skøn. Omend næppe helt på niveau med Audio Research SP-11, som flere udenlandske tests af Tsurugi/Spectral konstruktionen er baseret på.

Ser vi bort fra de tonale sider af sagen, er Tsurugi Ceraloy gennemgående i referenceklasse efter dagens standard. Den er ligeså transparent i lydbilledet som eksempelvis Ortofon MC-3000, Empire MC-1000 eller dæmpede Decca-eksemplarer. Lydbilledet har en

naturlig størrelse, og er ikke oppustet eller magnificeret i bedste Koetsu-stil. Der er set nåleaftastere med bedre venstre/højre separation, men punktformigheden i stereodybden og rumfornemmelsen er helt upåklagelig, når man vel at mærke har finjusteret den vertikale hældning til punkt og prikke. "Albuerummet" mellem de udøvende virker helt realistisk, og instrumenterne fremtræder individuelt meget karakteristisk for deres akustiske udbredelsesmønstre, takket være Tsurugi's suveræne mikrodetaljeopløsning og strikte impulsforarbejdning.

En afmontering af det mellemtunge skjold på Tsurugi – stadig med yderste forsigtighed og uden rysten på hånden – viser sig at være ganske relevant med hensyn til den tilstræbte perfektionering af gengivelsen. Den føromtalt højrostede eller magtfulde karakter over nedre mellemtone forsvinder sporløst, og instrumenterne bliver generelt endnu mere afklarede og kontante i karakter. Hvo som intet vover, intet vinder – men gør det med forsigtig hånd.

Testeksemplaret formåede i sin nuværende tilspilningsfase at klare næsten alle paragrafferne ved 2 grams nåletryk. Dog brød den sig tydeligvis mindre om de helt tunge besætninger, hvad dynamisk sporing angår, sammelignet med den helt anderledes lineært fjedrende Miyabi konstruktion, der nærmest bad om at måtte få lov at tackle Carmina Burana, Mahler's 8'ende, Berlioz' Requiem etc.. Tsurugi Ceraloy befandt sig afgjort bedst i de lettere, viskøst dæmpede tonearme som Mørch DP-6 og SME 3009/S2 med oliebadsdæmpning.

### Konklusion

Fælles for disse to nyligt lancerede japanske MC-konstruktioner gælder, at de begge primært henvender sig til den mere puristisk indstillede musiklytter, der principielt går ind for den utilslørede reproduktion af det, der gemmer sig i vinylrillerne. Med andre ord de, som generelt er afvisende overfor den sminkede, øredragende biklang eller andre tilførte klangeffekter.

Både for Miyabi MCA og Tsurugi Ceraloy gælder det endvidere, at de som deciderede nicheprodukter – i modsætning til den typiske mere kommercielt tilpassede konstruktion, der er poleret fri for "skarpe kanter" – teg-

ner en meget individuel profil hver især. Men her hører fællesskabet op.

Med Miyabi MCA kan man komme ud for at høre sine gamle, nedslidte travere – ikke mindst de mere aggressivt klingende af dem – på en hidtil uhørt blød og harmonisk righoldig måde, så det i udpræget grad danner associationer til rørklangen, når den er bedst. En egenskab der iøvrigt udgør en modpol til den typiske ru og saftløse diskantkarakter, der stadig præger digitalsystemerne.

Især for den erfarne lytter, hvis høreelse har svært ved at forlige sig med MC-konstruktionsnernes ofte lidt tilspidsede eller direkte aggressive klangtendenser, kan Miyabi MCA anbefales. Denne pick-up gør musiklytning til en nydelse og afslapning på samme tid. Dens fremragende springsegenskaber gør det til en leg at tackle de mest "brutale" kompositioner med gigantbesætninger. Derimod er Miyabi MCA ikke nogen avanceret analytiker af mikrodetaljerne i den øverste diskant, med de maskeringstendenser dette medfører.

Med Tsurugi Ceraloy er det derimod så som så med det afslappende element ved aflytning af den brogede skare af musikoptagelser. Dens let tilspidsede top kombineret med en transparens og mikrodetaljeopløsning på referenceniveau synes at kræve lytterens konstante opmærksomhed – risikoen for at falde behageligt i søvn er nærmest utopisk – og den afslører øjeblikkeligt og skånselsløst de mindre vellykkede optagelser og skæringar i pladesamlingen.

Tsurugi Ceraloy synes også at stille uvant høje krav til det tilsluttede afspilleudstyr, navnlig i højfrekvensen, for ikke selv at fremstå som en decideret aggressiv eller overanalytisk musikformidler. Men justeret optimalt i en veldæmpet tonearm, formidler Tsurugi Ceraloy over et kompetent anlæg i High-End kategorien, en meget autoritativ, helstøbt og utilsløret gengivelse af akustiske instrumenter, der via udvalgte analogoptagelser virker mere umiddelbare og realistiske, end noget CD-system kan præstere det i dag.

Tsurugi'en er endelig for os et kærkomment vidnesbyrd om, at man indenfor Hi-Fi jargonen bør skelne mellem, hvad der rent tonalt virker neutralt eller velafbalanceret, og hvad der på den anden side fremstår som en nøgen eller usminket gengivelse af instrumenterne. At disse to reproduktionsparametre ikke behøver at være helt sammenfaldende, er Tsurugi Ceraloy nok det hidtil bedste eksempel på. ■

**Navn og typebetegnelse:** Miyabi MCA  
**Fabrikation:** Elnic Sound Lab., Japan  
**Distribution:** Glotta  
**Eneforhandling i Danmark:** KT Radio  
**Cirkapris:** kr. 6.200,-

**Navn og typebetegnelse:** Tsurugi Ceraloy  
**Fabrikation:** Scan-Tech Co. Ltd., Japan  
**Distribution:** Ewald Steensen ApS  
**Cirkapris:** kr. 6.900,-