

Analog status 4. del

TEST

Sidste runde af den store gennemgang af markedets fornemste pick-up'er. Kiseki Agaat Ruby og Ortofon MC 3000 Mk.II får pæne ord med på vejen

af K.S. Møller og Poul Ladegaard

Kiseki Agaat Ruby. Som det var tilfældet med Kiseki Purpleheart (testet i november 90), er den dyrere model Agaat Ruby egentlig slet ikke en nyhed på Mr. Fokadus pick-up program i denne sæson. Den blev for så vidt introduceret engang i begyndelsen af 80'erne. Den har dog undergået flere modifikationer og forandringer, som er baseret på de erfaringer, som konstruktøren undervejs har indhøstet ved udvikling af nye modeller.

I dag bærer model Agaat Ruby suffikset "4,5", som indikerer den nye, kortere nålearm på kun 4,5 mm. Nålearmen er fremstillet af det meget stive materiale rubin. Den nøgne diamant med dimensionerne 0,14 x 0,6 my bærer nu betegnelsen Line Contact PF-stylus, og dens udgangsspænding er kommet op på niveau med de øvrige Kiseki modeller, dvs. 0,4 mV (5cm/sec), takket være en meget kraftig SaCo magnet.

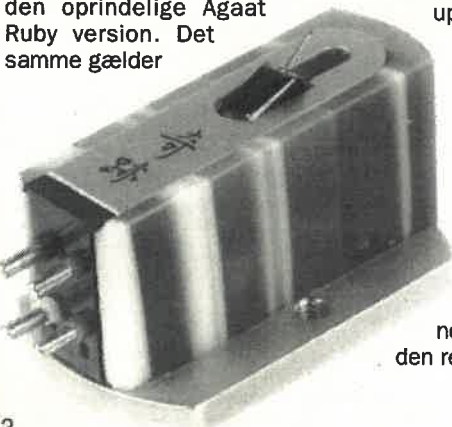
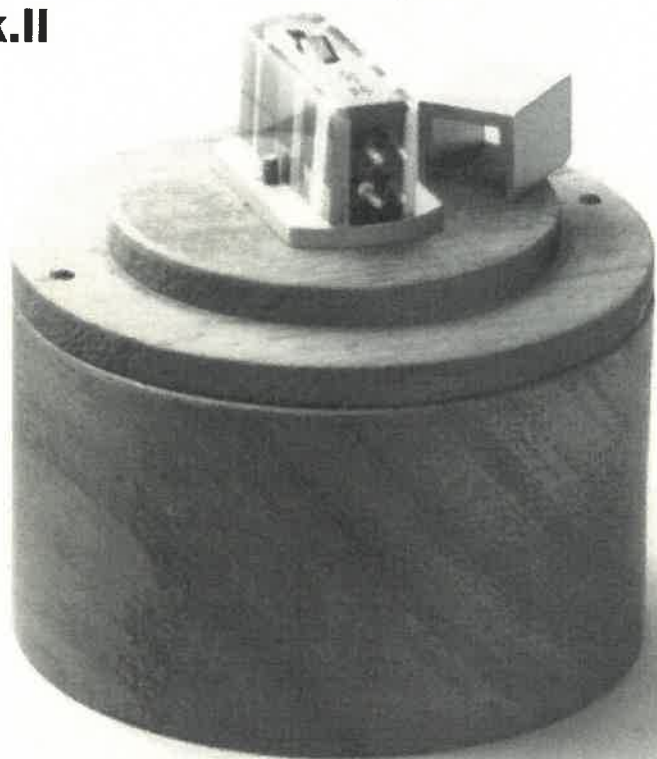
Nåleophænget er bevaret fra den oprindelige Agaat Ruby version. Det samme gælder

armaturet med generatorimpedansen 42 ohm. Det anbefalede nåletryk ligger på 1,6 - 2,2 gram, og sagen vejer totalt 11,2 gram. Det ydre skelets solide bundplade er stadig af den samme aluminium/magnesium legering, mens "overfrakken" af Agaat fås i diverse farvekombinationer, spændende fra hvid, sort, rød til grøn og blå. Testeksemplaret var blåt med hvide, lodretgående striber.

Afprøvning og lyttevurdering

Alle Kiseki konstruktioner er baseret på den i dag temmelig store og langstrakte kropsform, der kan give lidt besvær ved monteringen i visse tonearmshuse. F.eks. i SME topmodellerne V, IV og 300-serien. I øvrigt stilles der blot krav om gennemgående monteringshuller i pick-up huset, så skruerne kan gå ned i gevindet på Kiseki Agaat Ruby.

Det ret så stive nålearmsophæng kræver logisk nok en del tilspilning, ifølge Mr. Fokadus ca. 15 timer. Imidlertid havde denne tilspilning knap så stor betydning for indtrykket af gengivelsen fra denne Kiseki model. Dels fordi den relativt høje nålerejsning



på testeksemplaret sikrede bedre linearitæt i fjedringen, og dels på grund af modellens generelle lyd-kvaliteter, som vil fremgå af nedennævnte kommentarer.

Sagen er nemlig den, at medens den upåklagelige klangbalance tilgodeses af en dejlig udstrakt og luftig top, en upåklagelig spændstigt og kontant mellemtone og en fyldig og vægtig bas, (der dog er stram nok i helhedssammenhængen), så er gengivelsen impuls-mæssigt tydeligt præget af en behagelig form for sonoritet hele vejen fra top til tå. Denne form for tonal glasurbelægning eller "akustisk sovseri" (for nu at gå over i det kulinariske) giver Kiseki Agaat Ruby en helt igennem ørevenlig glød og harmonisk rigdom, der i stil med rørforstærkerkonstrukti-

ner gennemgående synes at glatte sagerne ud og smidiggøre aflytningen af dynamisk pågående musikformer.

Helt ukendt er dette klangfænomener jo ikke for kræsne analogtilhængere. Som eksempler kan blot nævnes Koetsu konstruktionerne, alle EMT-aflæggerne som Breuer, Thorens, den oprindelige Van den Hul debutmodel, Roksan Shiraz, m.fl., og så måske deres allesammens udgangspunkt: Ortofon SPU.

Grunden til, at vi på trods af sonoriteten vurderer Kiseki Agaat Ruby som et egnet universalredskab til all-round musikreproduktion, er dens udprægede homogenitet i hele det hørbare område. Konstruktionen er nemlig på



Ortofon leverer model MC 3000 Mk.II i denne fornemme emballering.

vis høje generatorimpedans betinger en belastningsimpedans på minimum ca. 100 ohm. Kombineret med den nyeste version af The Gryphon Head-Amp blev der formidlet flere enkeltheder end med vore øvrige disponible kombinationer. Gryphon var da også langt den mest bekostelige. Vi var således helt enige med importøren i, at elektrisk forstærkning generelt var at foretrække til Kiseki Agaat Ruby, frem for en passiv step-up transformer.

Ortofon MC 3000 Mk.II.

Som vi var inde på i forbindelse med testen af Ortofon MC 2000 Mk.II, er denne og den nuværende topmodel MC 3000 Mk.II blevet til på baggrund af erfaringerne med den oprindelige MC 3000 (testet nov. 87) og den særlige udgave af samme, MC 70, der blev markedsført i forbindelse med Ortofons 70 års jubilæum i 88.

Vi vil derfor koncentrere os om fornyelserne i konstruktionen. Det er især ændringer i gummiophæng og vippefjederen, der berettiger "Mk.II" tilføjes til MC 3000. Selve armaturet, nålearmen og Replicant 100 diamanten, samt det ydre sorte skjold af det meget hårde materiale aluminiumoxid er bibeholdt fra Mk.I versionen.

MC 3000 Mk.II leveres i en stor æske af skumplast, som er beklædt med blåviolet stof og indeholder dels den velkendte akrylmodel af Replicant-nålespidsen, dels tilbehør og redskaber til monteringen af pick-up'en. Nålespidsmodellen, der kan adskilles, indeholder selve pick-up'en. Det hele ledsages af et kombineret garantifertifikat og bevis for indmeldelse i "Ortofon Golden Ear Club". Blandt tilbehøret findes litsetråde S 3000/4, som er beregnet til elektrisk forbindelse af pick-up'en i aftagelige tonearmshuse. Disse færdigmonterede forbindelser i rent sølv er i skrivende stund de mest anbefalelsesværdige til all-round brug. Disse litsetråde blev allerede omtalt i denne artikels første del. Specifikationerne viser, at MC 3000 Mk.II har stort set samme data som MC 2000 Mk.II. Det vil bl.a. sige en udgangsspænding på 0,125 mV (5cm/sec), en generatorimpedans på 5 ohm og et temmelig

stift nålearmsophæng, der medfører et anbefalet nåletryk på 2,2 gram. Det høje nåletryk kunne umiddelbart virke skræmmende for ejere af sjældne eller kostbare plader, men Replicant 100 nålespidsens anlægsflade er i vertikalkplanet så stor, at det reelle tryk pr. arealenhed er ganske uskadeligt. Pick-up'en selv vejer 9,5 gram.

Afprøvning og lyttevurdering

Som ved MC 2000 Mk.II skal man ved monteringen af MC 3000 Mk.II sikre sig, at anlægsfladen på tonearmshuset er helt plan. Det er for ikke at risikere, at skjoldets keramiske materiale revner ved fastspændingen. Brug eventuelt en mellemskive af gummi, akryl eller lignende.

Bortset fra dette hensyn volder monteringen ikke kvaler, da konstruktionen fysisk er ret kompakt og har de fire monteringspinde placeret indbyrdes helt som ved tonearmsfatningerne.

Efter den fornødne tilspilning er det helt evident, at tendenserne til at virke enten for lys i klangen eller for massiv og øretrættende i højfrekvensen, som den oprindelige MC 3000 havde, er forduftet som dug for solen ved Mk.II versionen. Til gengæld er de analytiske tendenser, der stiller krav til pladematerialet og indspilningernes kvalitet, stadig til stede. Er disse af passende høj standard, bidrager Ortofon MC 3000 Mk.II til en superdetaljeret, krystallklar gengivelse af hele overtonespektret, helt på linie med Audio-Technica ART 1.



Den således subjektivt helt tørre, glatte og detaljerede top går over i en mellemtonekarakter, der er tilpas spændstig og korpulent uden dog at komme på højde med Kiseki Purpleheart eller Van den Hul MC-One i så henseende. Men altså en klar forbedring i forhold til søstermodellen MC 2000 Mk.II, der ved direkte sammenligning virker letvægtig eller sart i mellemtonen, hvor MC 3000 Mk.II kommer meget tæt på det

ingen måde skæmmet af tendens til klokkeklang i toppen, ligesom den på ingen måde lyder peaket mod højfrekvensresonanzen. Desuden har den, som nævnt, en kontant og spændstig mellemtone, og sidst men ikke mindst en tilpas stram og kontant dybbas. De ovennævnte alternativer virker derimod alle ved sammenligning mere eller mindre voluminøse eller gumpetunge i dybbassen. Det gør igen dem alle til udprægede symfonikere, der har svært ved at gengive det sarte og delikate klangelement ved musik, som er baseret på soloinstrumenter.

Tendensen til så at sige kontant at virke højtråbende og overekspansiv kan da også virke stimulerende på mange musikformer. Mange er derfor tilbøjelige til at opfatte fænomenet som ekstra dynamisk spændvidde, selv om det reelt ikke er tilfældet. Ikke mindst hvad eftersvingninger angår, har Agaat Ruby klart bedre styr på tingene end de ovennævnte, eufonisk klingende alternativer. Derfor må den også på dette felt rubriceres som et mere universalt anvendeligt redskab til musikreproduktion på High-End niveau.

Men lige så klart må det efterfølgende slås fast, at med denne, alt andet end nøgne eller prunkløse klangstruktur, vil Kiseki Agaat Ruby aldrig kunne betragtes som et brugbart redskab til ægte monitorreproduktion af signalmate-

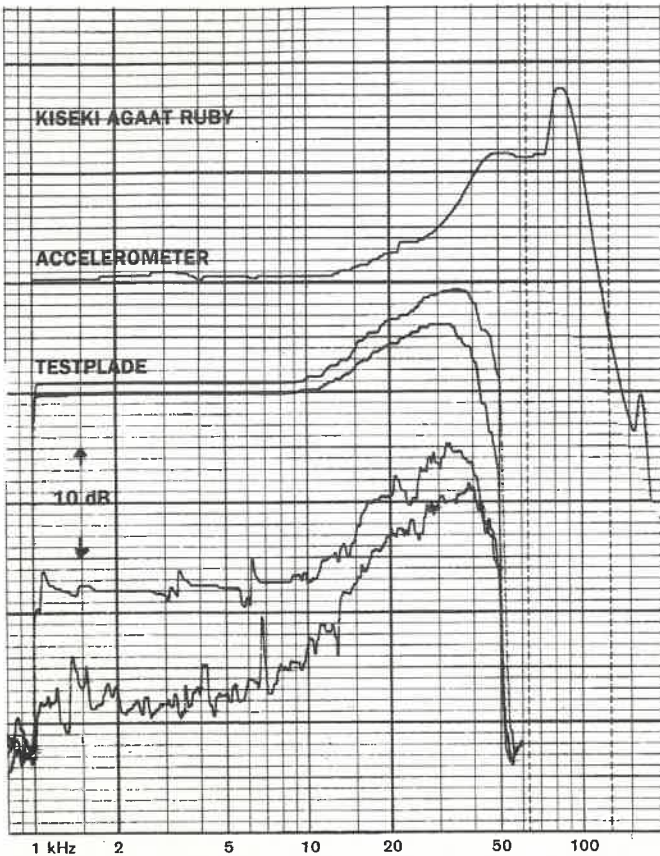
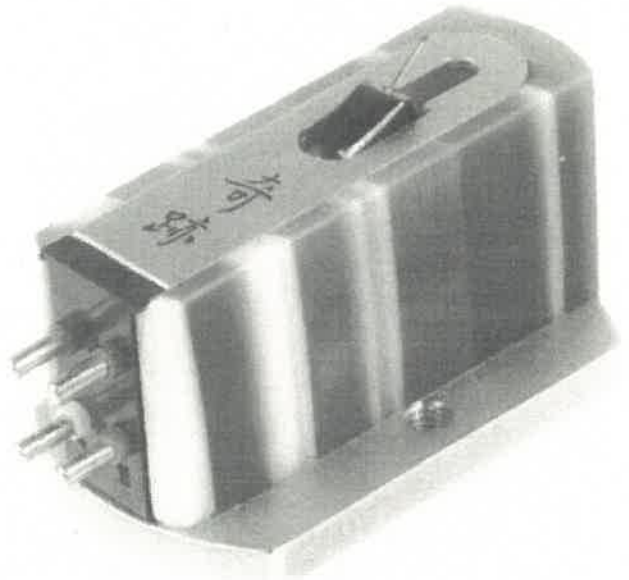
rialet. Dvs. et redskab som man lytter lige igennem uden at være sig dens medvirken i afspillekæden bevidst.

Heller ikke i stereoperspektivet nøjes Agaat Ruby med at lade stå til. Den fremhæver ligefrem åbenheden i lydbilledet og fornemmelsen af rumillusionen. Her er tydelige lighedspunkter med Kiseki Purpleheart Sapphire, som vi testede i februar 87. Dengang skrev vi, at man ved store symfoniske værker og korkompositioner havde fornemmelsen af, at der her altid var plads til en til i det store ensemble. Samtidig var dybdeskarpheeden og den punktformige lokalisation i stereoperspektivet ikke just blandt konstruktionens store dyder. Det samme gælder i det store og hele for Agaat Ruby, der ligesom vil tilføre alle akustiske optagelser en aura af stor, flot klingende koncertsal.

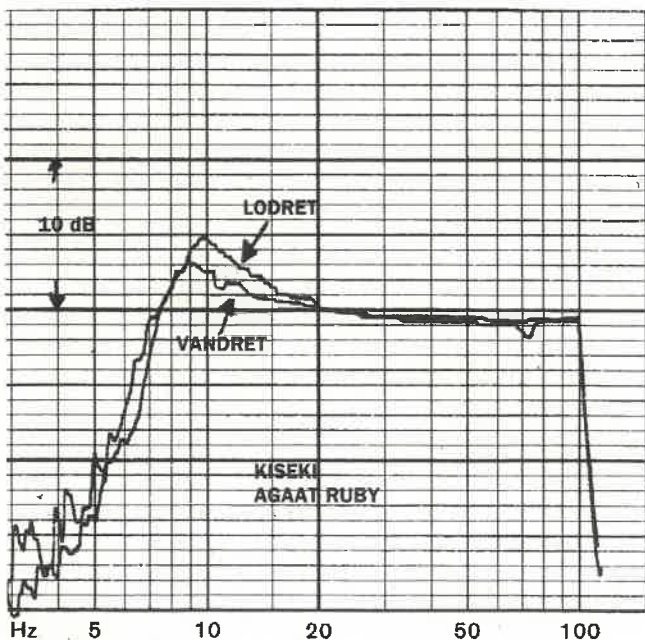
Med hensyn til sporingen af vanskelige plader havde vi overhovedet ingen kvaler med det tilspillede testeksemplar af Kiseki Agaat Ruby ved 2 grams nåletryk i alle vore disponible tonearme. Samlet fandt majoriteten af testdeltagerne dog, at kombinationen af den helhedsfokuserende Kiseki pick-up og den relativt mere analytiske AT-1503 III tonearm gav det bedste resultat til all-round brug.

Hvad den fornødne step-up enhed angår, syntes Kiseki ikke at stille nævneværdige krav. Dog lige bortset fra, at den forholds-

Kiseki Agaat Ruby



Frekvensgangen på denne Kiseki Agaat Ruby er helt usædvanlig glat i sit forløb. Specielt kan man se, at den tilsigtede stigning fra 10 kHz går helt til 30 kHz, før rillegeometri og nåleslibning ikke længere matcher og responsen ruller af. Sammenlignes med accelerometermålingen (10 dB forskudt), ser man, at nålearmens resonans med nålespidsmassen er helt oppe på 50 kHz, og at vinylresonansen er over 80 kHz - det er ikke hverdagskost! Der noteres en ubalance mellem kanalerne på ca. 1,5 dB, som er frekvensuafhængig og derfor let lader sig kompensere. Kanaladskillelsen er meget fin og når ca 15 dB ved 20 kHz. Der er dog en vis asymmetri og der spores tendenser til flexninger ved godt 3 kHz og 6 kHz.



Armresonansen markerer sig kun lige og ligger pænt ved 10 Hz målt i Mørch DP 6 armen med grønt armrør.

helt neutrale.

Videre ned gennem spektret konstateres en meget stram og slank gengivelse, som er præget af præcision og kontantheit i enhver henseende. Dette gælder ned til omkring de 60 Hz, hvor samspillet med tonearmen begynder at gøre sig gældende. Her begynder gengivelsen tydeligvis at bløde op i såvel SME 309 som AT-1503 III tonearmene. Monteret i Mørchs UP-6 arm holder det slanke sig helt ned til omkring tonearmsresonansen, uanset hvilken type armrør, man tager i brug. Noget kunne tyde på, at den viskose dæmpning har stor indflydelse på Ortofon MC 3000 Mk.II.

Samlet vurderet så kan klangen på Ortofonens nye topmodel, når den er monteret i Mørch UP-6 tonearmen, siges at være meget afbalanceret med en ganske svag tendens til at virke analytisk i højfrekvensen og måske en anelse "mager" i området 500 - 200 Hz. I hidtidige udenlandske tests synes sidstnævnte indvending hyppigst at blive tolket som "mangel på varme" i totalklangen. På den baggrund kan man måske rubricere konstruktionen til i musikalsk henseende at favorisere de instrumentale elementer i et ensemble en smule på bekostning af den symfoniske syntese i kompositionerne.

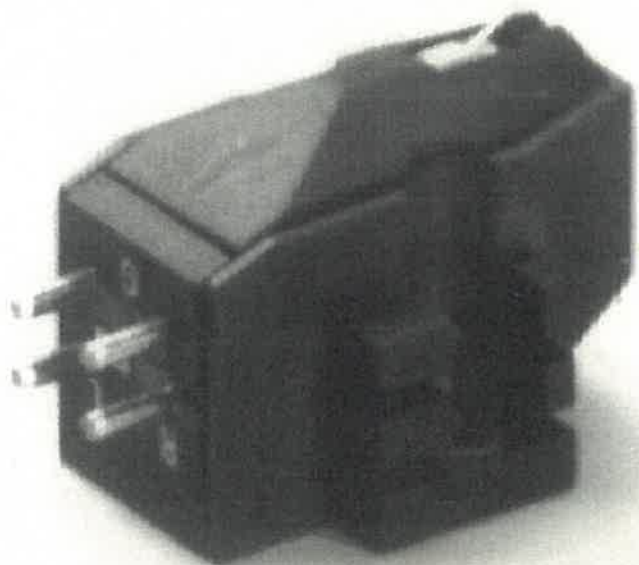
På den ene side er disse småtendenser ved de tonale egenskaber tydelige at høre ved direkte sammenligning med konkurrenterne i denne test. Ikke mindst fordi konstruktionen gengiver alt så tørt, kontant og utilsløret, ganske uden tendens til "klokkeklang" i højfrekvensen á la MC 2000 Mk.II, eller til sonoritet som

Kiseki Agaat Ruby. På den anden side er disse tendenser ved MC 3000 Mk.II ikke større, end at en synergistisk udbalancering ved modsat gående tendenser i resten af afspillekæden uden tvivl vil få Ortofon MC 3000 Mk.II til at fremstå som en pick-up, der gengiver alt i programmateriale, men som selv ikke lyder af noget.

Det kan belyses ved et enkelt konkret eksempel, at ovenstående ikke blot er urealistiske drømmerier: Ved at udskifte de tidligere omtalte, neutralt klingende litsetråde fra Ortofon (S 3000/4) med en type litsetråde som Fidelity Research (FR) engang markedsførte (uden typebetegnelse), afrundes toppen en smule. Herved modereres den analytiske tendens ved MC 3000 Mk.II. Samtidig får området under 500 Hz tydeligvis tilført nogen varme eller "fedme", der er befordrende for det symfoniske islæt i musikken. En nøje udvælgelse af kabler i den øvrige del af afspillekæden kan naturligvis forventes ligeledes at kompensere for de nævnte klangtendenser.

Vi er tilbøjelige til at betegne MC 3000 Mk.II som en ægte monitor-pick-up. Ikke mindst i kraft af dens suveræne stereoperspektiviske formåen. Bredde, højde og dybde fremstår tre-dimensionalt over et kompetent stereoanlæg. For at opnå dette må intet naturligvis overlades til tilfældighederne (netfase, kabelforbindelse, o.l.). Specielt med hensyn til akustisk plasticitet omkring de enkelte instrumenter er MC 3000 Mk.II aldeles suveræn, måske endda bedre end AT-ART I. Man hører tydeligt instrumentets akustiske udbredelsesmønster som opfan-

Ortofon MC 3000 II



get direkte af den nærmeste mikrofon, afstanden til evt. andre mikrofoner, afstanden til væggene i optagelokalet etc. MC 3000 Mk.II maler tydeligvis ikke med nogen bred pensel nogetsteds.

Vi skal for god ordens skyld understrege, at transparensen er rekordhøj, og transientpræcisionen er ligeledes i orden.

På det tilspillede testeksemplar kunne alle vore "forhindringsplader" klares ved de anbefalede 2,2 grams nåletryk. Langt størsteparten kunne dog også klares ved 1,8 gram, hvilket var en fordel ved bulede plader på grund af den ikke særlig høje nålerejsning på testeksemplaret af MC 3000 Mk.II.

Det kan næppe overraske, at Ortofon anbefaler en step-up transformer, nærmere betegnet

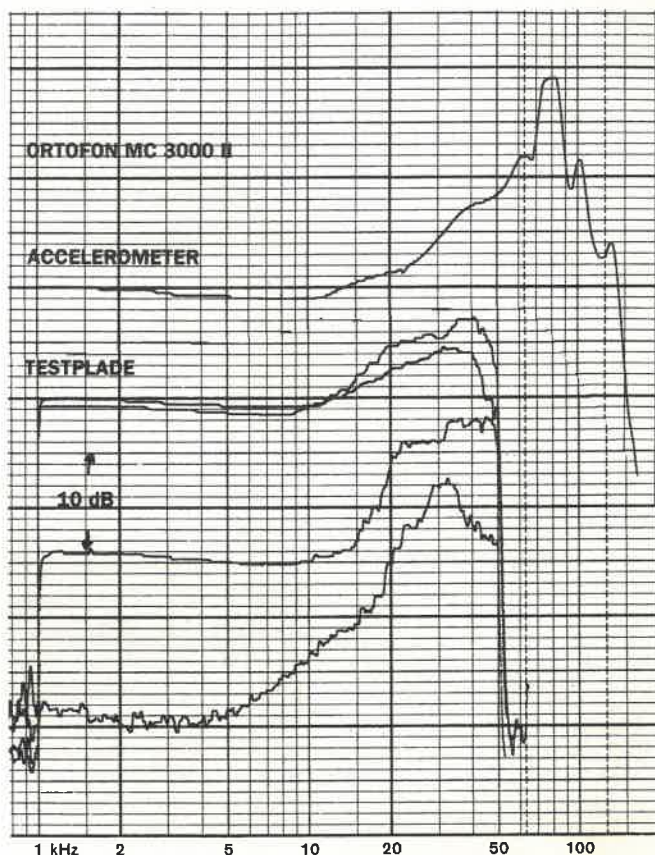
firmaets egen T 3000, til denne pick-up. Dens tonalt afrundede fløje matcher fortræffeligt til pick-up'ens udstrakte og meget detaljerede top og dens ganske let opblødte dybbas (der også afhænger af tonearmen). Heller ikke T 3000's ekstra "krop" i hele mellemtoneområdet er til nogen skade i samspil med den relativt slankt fremtrædende MC 3000 Mk.II, skønt behovet for det som nævnt ikke er så udtalt, som det var med MC 2000 Mk.II. Så topmodellen kan efter vort skøn faktisk lige så godt klare sig med den mindre transformer, T 20 Mk.II, hvilket indebærer en besparelse på knap 6 tusinde kroner. På den anden side tilbydes MC 3000 Mk.II med T 3000 til kr. 15.600,-.

TEST Konklusion

Kiseki Agaat Ruby hører afgjort til en af markedets mest vellykkede konstruktioner indenfor den "eufonisk klingende" kategori af pick-up'er. Her tænkes på de "indbyggede" klangtendenser, der generelt behager eller forjætter det musikalske øre.

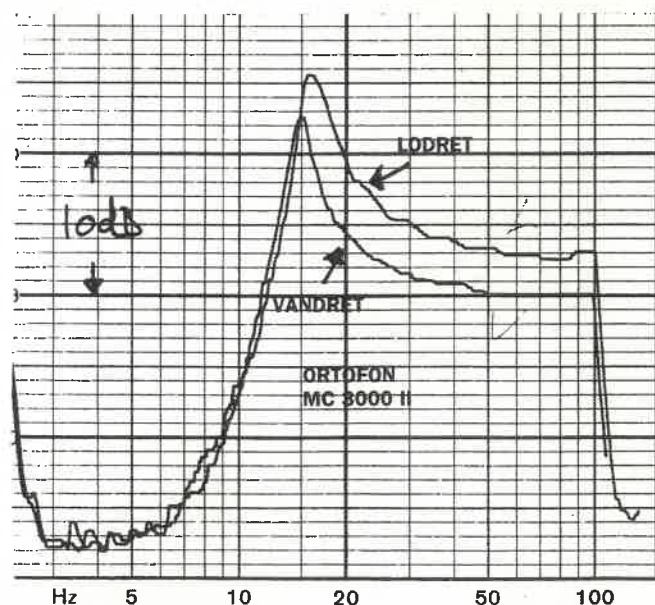
Takket være sin glimrende udstrakthed på begge frekvensfløje og den generelt gode tonale homogenitet fra top til tå, kan den nemlig udmærket rubrice-

res som et universalinstrument til de mange forskellige musikgenrer, på trods af den ikke helt nøgne eller prunkløse klangstruktur. Blandt faste koncertgængere vil den helt givet vinde mange tilhængere på grund af dens eminente måde at formidle koncertsalsatmosfæren på. Kiseki Agaat Ruby vil med sin udprægede personlighed som musikformidler formentlig aldrig forekomme hverken



Frekvensgangen følger Ortofons bedste tradition med en blød stigning mod 40-50 kHz på ca 5 dB. Desværre har man ikke helt kunnet undgå lidt "hængekøje" mellem 3 og 12 kHz. Sammenlignes testpladeresultatet med accelerometermålingen er overensstemmelsen fin til 40 kHz. Samtidig kan man se, at nålearms- og vinylresonanser er placeret i fornem distance fra det hørbare område, helt oppe ved 50 og 80 kHz. Kanaladskillelsen er bedre end den ser ud. Men, en større ensartethed mellem kanalerne kræver en justering af den lodrette sporingsvinkel. Det kan lade sig gøre med testtonearmen Mørch DP-6. Vi har dog som sædvanlig valgt ikke at gøre det og benytter armen i sin nominelt korrekte vinkling.

Til gengæld er der i kurverne over kanaladskillelsen absolut ingen antydninger af flexninger eller interne resonanser i pick-up huset.



Armresonansen ligger lidt over 15 Hz og antyder noget større stivhed i ophænget, end vi normalt finder hos Ortofon. Da dæmpningen af resonansen desuden er beskedent, kunne man måske med fordel vælge at kombinere med en arm af den lidt tungere kategori. Mere problematisk synes den store forskel mellem vandret og lodret plan at være. Lytte-testen må afgøre, om det er hørbart, og så vil vi fundere videre over, hvad årsagen kan være.

TEST

Konklusion forsat

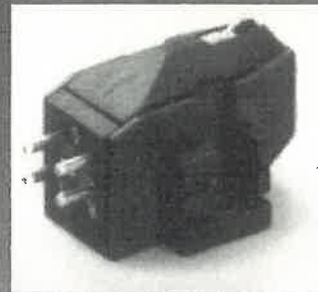
anonym eller kedelig at lytte til. Den er som skabt til at optræde som musikalsk entertainer. Samtidig må den se sig klart overhalet af flertallet af testens øvrige emner, deriblandt slægtningen Kiseki Purpleheart, når talen går på en decideret monitor pick-up, som er skræddersyet til den puristisk indstillede audiofil.

Ortofon MC 3000 Mk.II må betragtes som den danske pick-up fabrikants hidtil suverænt bedste udspil. Reelt er MC 3000 Mk.II den model, der lydmæssigt kommer tættest på virksomhedens overraskelse fra 88/89 sæsonen, jubilæumsmodellen MC 70. MC 3000 Mk.II vil med sin let analytiske højfre-

kvensreproduktion primært henrykke detaljehungrende audiofiler. Med sin meget kontante og utilsilærede gengivelse i hele mellemtone og øvre bas samt det upåklagelige stereoperspektiv kommer MC 3000 Mk.II meget tæt på den ideelle monitor pick-up. Den gengiver alle musikens enkeltheder uden at præge dem i nogen speciel retning. For dybbassens vedkommende synes den klart at foretrække tonearme med viskos dæmpning.

Analog status, samlet konklusion

Herved afsluttes serien "Analog Status". Det må konkluderes, at alle de seks involverede MC pick-



up'er er berettiget til at blive placeret i high-end kategorien, og alle er følgelig deres relativt høje anskaffelsespris værd. For at få udbytte af deres individuelle kvaliteter er det imidlertid en forudsætning, at en række forhold i den øvrige del af afspillekæden er i orden. Disse forudsætninger blev nøje gennemgået i nr. 10/90 under titlen "Vis hensyn - det betaler sig".

Audio-Technica AT-ART 1, Ortofon MC 3000 Mk.II og Van den Hul MC-One befinder sig tættest på den imaginære "ideal pick-up". Fælles for disse tre gælder, at de er tilpas neutrale i klangen og tilgodeser et flertal af musikgenrer lige overbevisende.

Indbyrdes adskiller de tre sig ved, at Audio-Technicas jubilæumskonstruktion er præget af kraftigt profilerede frekvensyderfløje og desuden yder en mikrodetaljeopløsning, som må tilfredsstille selv den mest krævede detaljeanalytiker. Ortofon MC 3000 Mk.II er nok den konstruktion, der kommer tættest på den ideelle monitorkonstruktion for audiopuristen, der udelukkende betragter MC pick-up'en som et nødvendigt redskab til objektiv gengivelse af programmateriale. Ortofon'en kan dog i visse sammenhænge vise sig at mangle lidt krop i mellemtonen og lidt varme i total-klangen. Da vil Van den Hul MC-One utvivlsomt være det foretrukne alternativ, i kraft af en nærmest ideel mellemtone- og basreproduktion. Sidstnævnte er dermed klar favorit til gengivelse af menneskerøster. Til gengæld virker den knapt så analytisk mod højfrekvensfløjen. Testens to mest tegne-

venlige konstruktioner, Kiseki Purpleheart og Ortofon MC 2000 Mk.II, er lettere handicappede af at favorisere visse musiktyper eller genrer på bekostning af andre. Men har man nu selv en svaghed for de mere hårdtslående genrer eller for udpræget symfonisk musik, så er Kiseki konstruktionen afgjort værd at overveje. Ikke mindst takket være sin suveræne mellemtonengivelse og stramme, kontante dybbas, samt det upåklagelige stereoperspektiv.

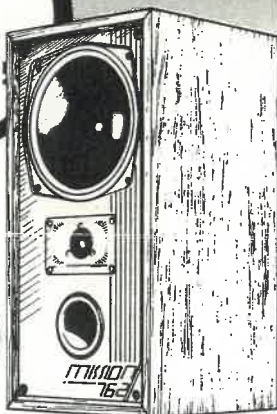
Som noget nær den diametrale modsætning er Ortofon MC 2000 Mk.II det testemne, der profilerer de højfrekvente detaljer i programmateriale på den mest suveræne måde. På den måde sætter den fokus på musikens instrumentale islæt. Den er ubetinget en af markedets favoritter til stille musikgenrer, som er baseret på få akustiske instrumenter, deriblandt folke- og klassisk kammermusik. Men formentlig er den for de fleste nok for "pæn" til hårdtslående rock og symfonisk musik.

Endelig kommer testens dyreste objekt, Kiseki Agaat Ruby, ind som den ensomme ulv: En udpræget øredragende konstruktion, der sætter fokus på det underholdende eller festlige element i musikken. Den tilfører alle akustiske instrumenter en forsøddende glød eller harmonisk rigdom uanset musikgenren. Samtidig tilfører den de forskellige akustiske optagerne en aura af ægte koncertsal. Det gør bestemt ikke sagerne mindre spændende at lytte til, omend det strengt taget er mindre autentisk. ■

MISSION 762 What Hi-Fi, august 1989

"Mellemtonen og diskanten er typisk Mission' sk: Meget åben og detaljeret. 762'eren formår at gengive de dynamiske højdepunkter i Mahlers vildt orkestrerede tredje symfoni, som om højttaleren var skabt alene til dette værk!"

MISSION 762
pr. stk.
1.495



expert

Studio 24 - HI-FI - TV

Tinghusgade 20, 5700 Svendborg, tlf. 62 21 91 91



Navn og typebetegnelse:

Fabrikation:

Distribution:

Cirkapris:

Navn og typebetegnelse:

Fabrikation:

Distribution:

Cirkapris:

Kiseki Agaat Ruby

Kiseki, Japan

2R Marketing Aps

kr. 9.800,-

Ortofon MC 3000 Mk.II

Ortofon A/S, Danmark

Ortofon A/S

kr. 9000,-